

1. Visie op Stedenbouwkundige inpassing

'Bouwvelop Q4' is het toekomstige creatieve en culturele hart van Venlo, dat onderdeel is van de middeleeuwse binnenstad aan de Maaszijde. De cultuurhistorische structuren vormen de dragers van de nieuwe stedenbouwkundige ontwikkeling. Het is het netwerk van oost-west- en noord-zuidassen, met een hoofdas, die de Maas en de kerktoren visueel verbindt. Het nieuwe poppodium ligt aan deze hoofdas; de doorgaande, en waarschijnlijk drukke route vanuit het centrum naar de publiektrekkende Maasboulevard. Het ligt vlakbij het belangrijkste uitgaans- en horecagebied en aan de achterkant van het dan uitgebouwde Theater de Maaspoort. In de directe omgeving wordt voornamelijk woningbouw gerealiseerd. De karakteristieke Middeleeuwse en 19e eeuwse percelering zijn uitgangspunt van het verkavelingsplan van het gebied.



Een stoer gebouw

De bouwvelop geeft vooral de architectuur en massa weer, gericht op woningbouw op deze locatie. Gezien het onderscheid in functie, hebben wij voor het poppodium gekozen voor een zorgvuldig ingepast, maar stoer volume, dat overeenkomt met de typologie van een pakhuis. Dat verwijst ook naar de middeleeuwse dubbelpanden die hier stonden en die als pakhuis dienden en sluit goed aan bij de openbare ruimte en de bebouwing in de directe omgeving. Deze hechting van het gebouw met de context zorgt voor waardestijging van de omgeving. Het volume is op deze manier elegant verklonken in een dicht bebouwde binnenstedelijke omgeving. Het silhouet van het nieuwe poppodium manifesteert zich aan het Maasschriksel, zoals deze dubbelpanden met steile dwarskappen en aan de straks levendige Peperstraat als groot pand. In vormgeving sluit de nieuwe poptempel aan op het historisch dakenplan van het centrum, met de sterk aanwezige dakkappen. Deze kapstructuur is uitgewerkt tot het kenmerk van het gebouw, een architectonisch statement. Vanaf de entree heeft men prachtig zicht op het grote kapplafond, dat zich ook in de zaal voortzet en zo voor een unieke beleving zorgt.

Ook de gevel verwijst naar de pakhuishistorie, op een abstracte en decoratieve manier. Met deze vormgeving wordt een verdwenen sfeer opgeroepen, waarbij tegelijk grote strakke vensters een eigentijdse, progressieve uitstraling geven. Het gebouw heeft op het eerste gezicht een "klassieke" opbouw en materialisering. Het kenmerkt zich door een horizontale verdeling in plint, lijf en kop, met verdiepingshoge pakhuis'ramen', die slechts een detaillering in de bakstenen muur zijn: de ramen zijn dichtgemetseld. Het daglicht treedt toe door stoere, grote vensters, die random lijken te zijn geplaatst en in schaal, positie en grootte afwijken van de historiserende gevel. Door deze grote ramen is het programma van het gebouw van buiten af duidelijk te 'lezen'. De gevel communiceert maximaal met zijn omgeving. Het is een creatief samenspel tussen buiten- en binnenkant, openheid, transparantie en

eigenzinnigheid. Deze combinatie van de beeldtaal uit het verleden en hedendaags stoer, levert een verrassend beeld, dat uiting geeft aan het progressieve culturele programma. Het is een spel met de (on)regelmaat en (im)perfectie, maar ook stoerheid.

Doelstelling van de stadsplattegrond is de juiste schaal en maat van de bebouwing te vinden. Dit principe hebben wij ook toegepast in het ontwerp. De korrel van het individuele pand, bepaalt de indeling van de puien op de begane grond. Het gebouw heeft, verwijzend naar de dubbelpanden, een vrije plinthoogte van meer dan vier meter. De positie van de entree en het popcafé borgen de levendigheid én kwaliteit van de openbare ruimte. Het gebouw heeft een eenvoudige, heldere en logische opzet. De hoofdas, die het grote verhaal van Q4 in Venlo vertelt, is ruimtelijk in het gebouw verwerkt. De vloeren op het maai-veld sluiten naadloos aan bij het oplopende straatniveau, waardoor een 'rode loper' vanaf de Maas, zich uitrolt tot binnen de transparante plint. Vanaf het entreegebied loopt de publieke route, hierlangs verder met een trap. Die verbindt de entree langs de foyers met de zaal. Op de bovenste verdieping aangekomen heeft men een prachtig uitzicht op de kerktoren.

Het gebouw laat grote samenhang met de omgeving en de stad zien: eenheid en integraliteit. De kleinste details en de grote lijn ademen dezelfde geest uit. Functie, vorm, constructie en beleving lopen vloeiend in elkaar over. Maten en verhoudingen evenals de materiaalkeuze ondersteunen deze samenhang. De inpassing is zo op drie manieren bereikt: ruimtelijk, functioneel en cultuurhistorisch.

*"There is a crack in everything
That's how the light gets in"*
Leonard Cohen, Anthem



By night

Logistiek, indeling en flexibiliteit

De kavel is in relatie tot het zaaloppervlak relatief beperkt. Allesbepalend in het ontwerp is de positie van de zaal. Door de zaal op te tillen en centraal te plaatsen werd het mogelijk om de publieke functies, de entree, het popcafé, oefenruimtes en het laden en lossen op straatniveau te plaatsen. De zaal is door vluchtrappen en toiletten van de woningen gescheiden, als extra geluidsbuiter. De vides verbinden entree, foyer en zalen, artiesten, kantomedewerkers en bezoekers. We positioneren het programma zo, dat een open, transparante sfeer op de begane grond ontstaat, met uitnodigende plint, die voor aansluiting met het stedelijk weefsel zorgt. De poptempel heeft de uitstraling van interactie en gezelligheid, met zichtbare activiteiten. De oefenstudio's hebben vensters aan het entreegebied en het popcafé. Muziek maken is zo zichtbaar; ook voor gewone bezoekers. Zelfs koptelefoons aan de muur zijn denkbaar, om mee te luisteren!

Perfekte logistiek is essentieel voor een poppodium.

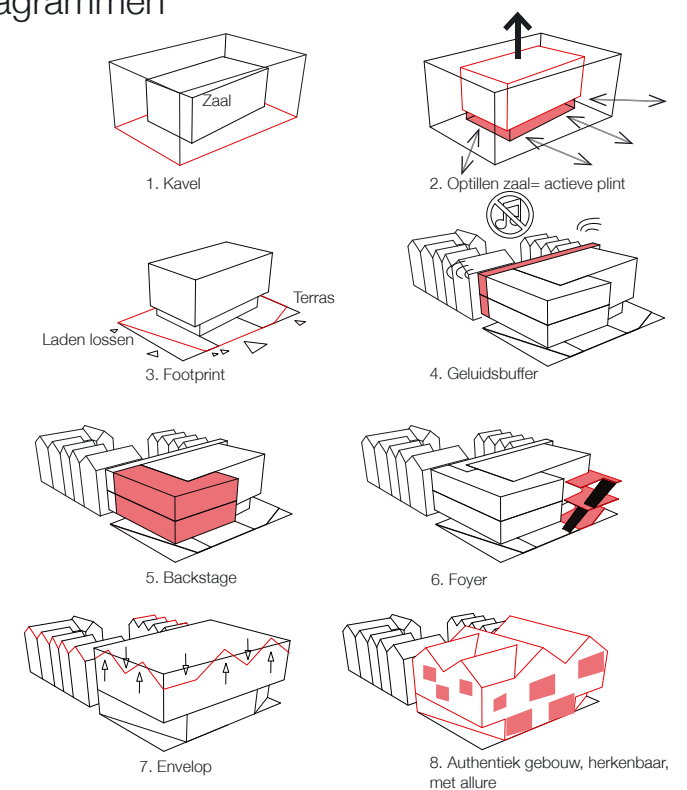
Programmatisch is er een duidelijke scheiding tussen front- en backstage, met aandacht voor de beleving over en weer, versus een goed geoliede machine. Het resultaat is een makkelijke doorstroom, die met weinig mankracht kan plaatsvinden en die ook zeer flexibel is.

De stromen van front en backstage zijn duidelijk gescheiden van elkaar. Publieke-, goederen-, artiesten- en medewerker stromen kruisen niet maar hebben wel zichtrelaties.

Wij willen ook ruimte bieden voor spontaan en dagelijks gebruik. De hoofdingang is tegenover de achterzijde van de Maaspoort. Het kassaloket dient voor kaartverkoop aan bezoekers zowel aan de buitenzijde van het pand, als binnen, in het entreegebied. Het geeft bovendien zicht op de artiesteningang en het inpandige loadingdock aan de andere zijde van het loket. Het entreegebied is de buffer voor de toegang tot de zaal.

De ruimte is via grote transparante deuren verbonden met het popcafé.

Diagrammen



In het entreegebied vindt ook de verkoop van merchandise plaats en geeft toegang tot de garderobe en de toiletten in het souterrain. Die zijn ook toegankelijk vanuit het popcafé. De Fietsenstalling is eveneens op dit niveau, bereikbaar vanaf het Maasschriksel. Het kantoor is op de tweede verdieping, boven de artiestenvertrekken, heeft uitzicht op de Maas en is ook bereikbaar via de artiesteningang. Het kantoor bevindt zich direct onder de kapstructuur en heeft een bijna intieme, knusse uitstraling. De verdiepingen worden in samenspel met de toekomstige gebruikers vormgegeven en zijn volledig flexibel indeelbaar. Een erg prettige plek om te werken.

Het entreegebied is ruimtelijk opgezet met optimale doorkijk naar de functies in het gebouw. Het is vanuit de straat over een grote oppervlakte zichtbaar. Het is de centrale plek voor de bezoeker om zich verder in het pand te verplaatsen. Het Popcafé manifesteert zich aan de Peperstraat waar ook de eigen entree is en kan worden gebruikt voor kleinschalige optredens en acts. Het terras is de optimale overgang tussen de straat en het popcafé. De oefenruimtes op begane grond hebben een eigen entree, maar zijn ook gekoppeld aan het Popcafé en zijn van andere functies af te sluiten. Vanuit de ruimten is er een zichtrelatie met de entree en het popcafé.

Vanuit het inpandige ruime loadingdock met ingang aan het Maasschriksel zijn alle te bevoorraden ruimtes bereikbaar. De grote goederenlift komt vanuit hier direct achter het podium op de eerste verdieping uit, op podium-level. De Artiestenlounge, met zicht op de entree en de artiestenkleedkamers zijn onderdeel van het backstage-gedeelte en zijn bereikbaar zonder publieksstromen te doorkruisen.

De grote zaal bestaat uit een vlakke vloer zaal voor circa 350 personen en een balkon voor circa 200 personen. Het balkon is onderdeel van de zaal, maar kan ook afzonderlijk gebruikt worden. Het publiek heeft vanaf het balkon optimale zichtlijnen op het podium. Het kan worden gebruikt voor pop-optredens en dance-avonden voor een publiek tot 200 personen. De vloer van het balkon is vlak en kan met praktika-belen, of een eventueel half mechanisch systeem trappend oplopen. Het balkon is verbonden met de foyer en is afsluitbaar. De akoestiek in de zaal is zorgvuldig vormgegeven, de kapstructuur draagt bij aan een unieke ervaring.

2. Visie op multifunctionaliteit, flexibiliteit, toegankelijkheid

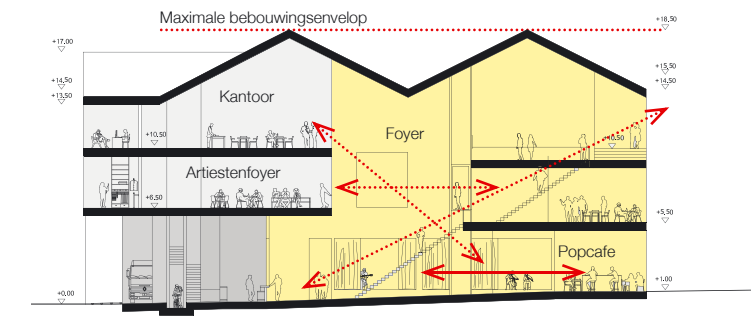
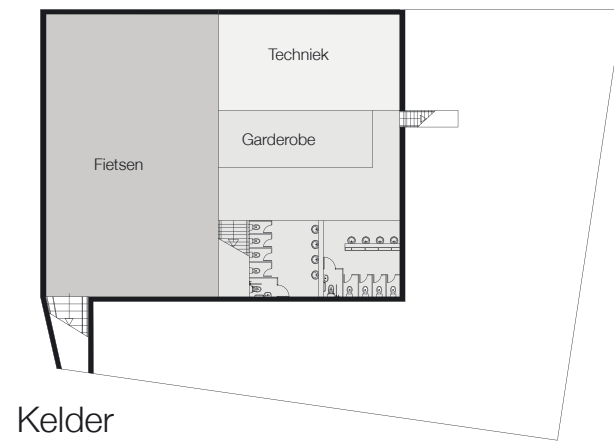
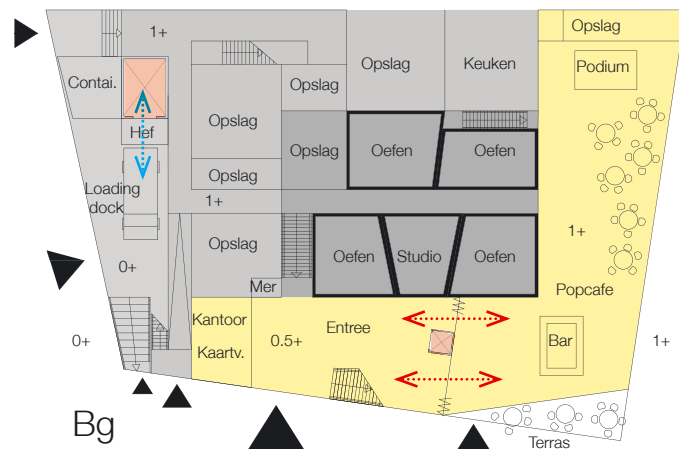
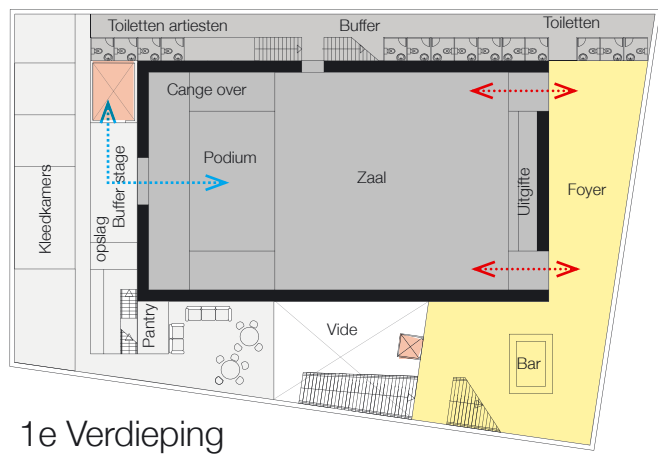
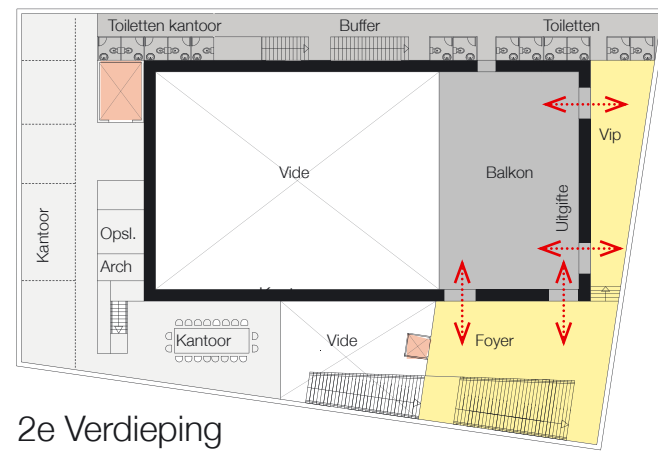
We willen met het nieuwe Poppodium een perfecte werkplek voor het personeel, een perfecte plek om op te treden voor artiesten en een perfecte uitgaansplek voor de bezoekers creëren. Een poptempel die identiteit en herkenning verleent aan haar omgeving, met haar levendige atmosfeer en aangename menging van functies.

Door een slimme vinding hebben we kostenefficiënt overmaat weten te creëren. In de restruimte tussen de gestapelde zaal en de te bebouwen stedenbouwkundige envelop- rooilijnen bevinden zich de 'balkons' ofwel de foyers. De extra vloeren zijn op schillende manieren te programmeren, wat zo kan meehelpen in de exploitatie; het wordt een multifunctioneel complex, waarin alternatieve inkomsten mogelijk zijn doordat de zalen los van elkaar zijn in te zetten. De zaal kan worden omgebouwd en door een interne geluidsisolatie van 80 dB(A) tussen zaal en muziekcafé, zijn beide podia tegelijk te gebruiken. De extra publieksfaciliteiten zijn op straatniveau en er voert een logische routing naar een immens ogende trap, tot aan de tweede verdieping. De hogere zaalniveaus zijn ook per lift bereikbaar. Niet alleen kan de zaal op verschillende manieren worden gebruikt door visuele afscheidingen maar ook de foyers. De foyers op de eerste en tweede verdieping kunnen resp. aan de zaal en het balkon worden geschakeld, waardoor ook partijen, feestjes presentaties, kunnen worden georganiseerd. Verder zijn op de verschillende foyers (mobile) uitgiftepunten te plaatsen.

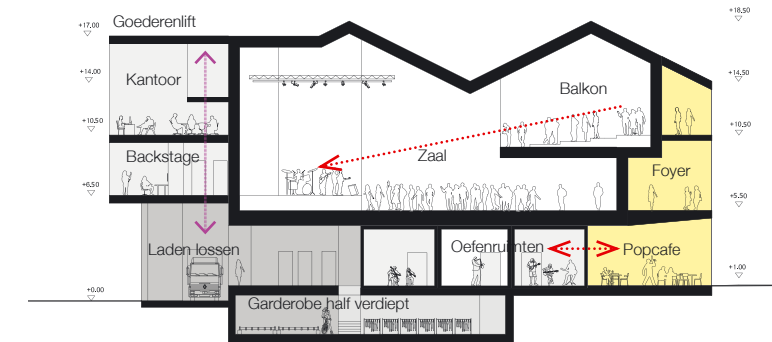
Ons ontwerpuitgangspunt van de opgetilde concertzaal geeft het hele ontwerp, zoals hiervoor besproken vele extra toepassingsmogelijkheden. Ook de soepele toegankelijkheid voor de diverse gebruikersgroepen (zoals in de vorige paragraaf omschreven) tijdens de uiteenlopende programmering, wordt met dit uitgangspunt bereikt.

De introductie van de nieuwe Audi op begane grond een bruisend dance event in de zaal met chillout op de 1e foyer, het popcafe als break-out ruimte, repeterende bands en op het Vipfoyer een verjaardagsfeest!

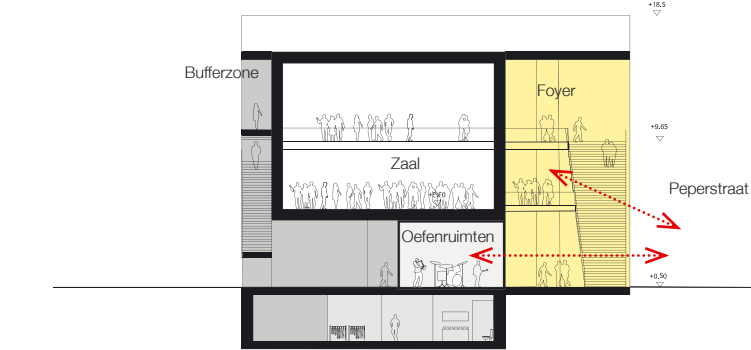
De ruimten met ondersteunende functies rondom de zaal liggen als buffer om de zaal en vormen een efficiënte geluidsisolatie naar de omgeving. Maar dit 'huis in huis'-principe levert ook informele ontmoetingsruimtes en verrassende doorkijkjes.



Doorsnede entree- foyer, het sociale hart



Langsdoorsnede zaal



Dwarsdoorsnede



3. Visie op culturele functie

De stoere nieuwe 'zaal van de stad', op deze prominente plek in het centrum van Venlo, laat in haar uitnodigende en flexibele gebouw straks een mooie wisselwerking ontstaan tussen popmuziek, de andere podiumkunsten, festivals, evenementen, talentontwikkeling en het uitgaansleven. Het cultureel maatschappelijk leven van Venlo zal een nieuwe impuls krijgen. Het nieuwe poppodium is een lokale voorziening binnen het Nederlandse clubcircuit, maar ook overdag is het de plek voor culturele activiteiten, met muziektredens, kunstexposities, film, video, toneel, voorstellingen, optredens en activiteiten voor uiteenlopende groepen, zoals ook kinderen, kunstenaars, omwonenden; geïnteresseerden. Het muziekpodium zal zo een echte relatie aangaan met het dagelijks leven in de stad. Het muziekcafé met het terras wordt een ontspannen, maar levendig en intrigerende ontmoetingsplaats, waar kruisbestuiving plaatsvindt, die innoverend werkt. Het wordt een plek waar nieuwe ideeën ontstaan, waar men graag is, een plek die het stedelijk weefsel opwaardeert, waar mensen trots op zijn. In de nieuwe middenzaal van het naburige Theater de Maaspoort profileert het nieuwe poppodium zich, met de grotere, professionele bands uit het clubcircuit. In grote glazen gevelvlakken van de plint kunnen posterbakken of LCD schermen, op de verdiepingen dmv beamers, het programma aankondigen aan de drukke Peperstraat. De nieuwe poptempel is een stimulerende plek, die de stad aanvult in haar cultureel programma, maar die ook het culturele leven aanjaagt, vernieuwt en versterkt. Het wordt een muziekgebouw dat bruist van activiteit, met een grote aantrekkingskracht voor talenten. Een stoer gebouw, dat dag en nacht het culturele stedelijk leven in Venlo zeer de moeite waard maakt.

4. Visie op duurzaamheid en G2C

Know what you have

Het poppodium is een dynamisch gebouw, met een energiek publiek. Maar ook in letterlijke zin is het een energiek gebouw. We willen de energie grijpen en benutten. De energie van het optreden (dansen) wordt een grondstof voor het gebouw.



Dansen 12 kcal/min

Het poppodium staat in een stedelijke omgeving. We willen de stad naar binnen halen door de materialen uit de stedelijke omgeving te gebruiken. Het trottoir omvormen tot vulling voor wanden en hout van de maaskade gebruiken voor de constructie, wanden en vloeren.

We gebruiken materialen die weinig bewerking hebben ondergaan en bij voorkeur regionaal verkrijgbaar zijn.

Na gebruik moeten de materialen ook weer hergebruikt kunnen worden of moeten door upgradering een nieuw leven kunnen krijgen.

State your intentions

We willen het gebouw in eerste instantie een gesloten cirkel maken. Er wordt evenveel energie opgewekt als er nodig is voor het gebruik. De hoeveelheid aan nieuw materiaal dat gebruikt wordt moet er later ook weer uitgehaald kunnen worden om voor een volgend project te kunnen dienen. We willen het liefst upcyclen maar als dat niet kan willen we zeker kunnen recycleren.

Het ontwerp en materialen

Het ontwerp is rationeel en compact en sluit perfect aan op het kavel en benut deze optimaal.

Door de locatie van het Poppodium in een binnenstedelijke omgeving vindt er snel geluidsoverlast plaats. Met 103 dB(A) Housemuziek moeten we ergens laagfrequent-isolatie vandaan halen, en dat gaat niet met materialen zoals leem. Er zijn bijna alleen hele lichte bouwmaterialen met een hoge C2C score, waardoor de echte mogelijkheden voor een groot deel beperkt worden. Alleen C2C is voor een project als dit een te eenzijdige benadering, dan had de popdoos in het weiland moeten staan.

Het onderhoudsarme ontwerp bestaat uit een compacte, dragende kern en een de rooilijnen volgende gevelcontour die uit de stedenbouwkundige opzet volgt.

De "doos in doos" constructie van de zaal wordt opgebouwd met gerecyclede masterbloc blokken (<http://www.recyclingkampen.nl/RecyclingKampen/Masterbloc/tabid/75/Default.aspx>). Onder de zaal bevinden zich de oefenruimten. Voor de oefenruimten ontwerpen we doosjes die je uit elkaar kunt halen. We maken een ontwerp dat aan alle eisen (akoestiek, behaaglijkheid) voldoet. Deze ruimten zijn demontabel, en kunnen op die manier hergebruikt worden.

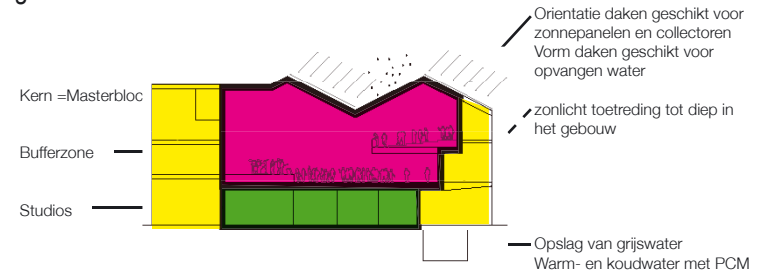
De tussenzone tussen kern en buitengevel, ook wel bufferzone, is opgebouwd uit milieuvriendelijke en recyclebare houten vloeren en systeemwanden. Hout als constructief materiaal heeft een lage milieubelasting en is zeer goed herbruikbaar. De houtenconstructie benadrukt de compacte opzet en zorgt ervoor dat het Poppodium flexibel en aanpasbaar is. Het hout zorgt ook voor een goede akoestiek in deze ruimten.

Doordat de bufferzone ondiep is kan het daglicht ver het gebouw doordringen. Alle functie hebben voluit daglicht, er ontstaat een prettig verblijfs- en werkklimaat. Daarnaast kan er ook worden bespaard op de energiezuinige led verlichting verlichting.

Het gevelbeeld en het materiaalgebruik van baksteen komt voort uit het historische stratennetwerk en de negentiende eeuwse pakhuizen en dubbelpanden. De Click-Brick bakstenen worden regionaal geproduceerd. De bakstenen kunnen eenvoudig worden gerecycled en voor andere projecten worden hergebruikt. De wandopeningen in de gevel worden gemaakt van gerecycled glas, toegepast zonder folie. Staal bestaat voor een belangrijk deel uit hergebruikt staal dat optimaal is in te zetten.

Hout als constructief materiaal heeft een lage milieubelasting en is zeer goed herbruikbaar. Voor materialen als koper in leidingen en kabels worden alternatieven gebruikt als kunststof en aluminium.

In het interieur worden onnodige materialen (bijvoorbeeld verlaagde plafonds) weggelaten om op materialen te besparen. Daarnaast worden voor materialen als koper in leidingen en kabels alternatieven gebruikt als kunststof en aluminium.



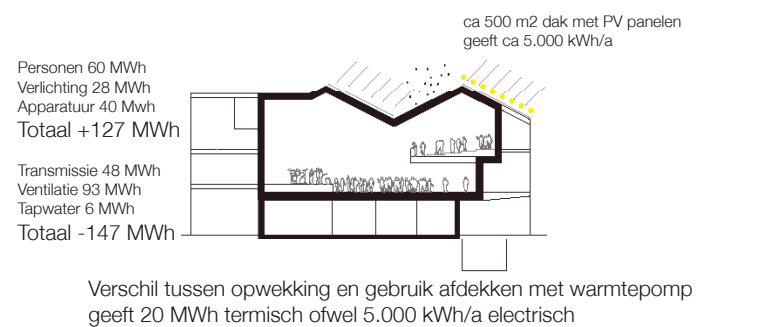
Energie

We volgen de trias energetica. Minder gebruiken, duurzaam gebruiken en met zo min mogelijk conventionele energie aanvullen. Het gebouw en het gebruik van het gebouw moet energie gaan opwekken. De opgewekte energie kan in het gebouw zelf gebruikt worden. Later is ook uitwisseling met de omgeving mogelijk.

Bij evenementen met veel publiek en verlichting is er grote behoefte

aan koeling. In energietermen komt er dan warmte beschikbaar. Die opgewekte energie wordt niet weggegooid maar opgeslagen voor het voeden van de functies de volgende dag. Daarvoor wordt gebruik gemaakt van waterbuffers die versterkt worden met PCM. PCM is materiaal dat energie kan opslaan en kan afgeven. Met behulp van een warmtepomp is de opgeslagen energie goed te gebruiken. Door met zonnepanelen en zonneboilers te werken kan elektriciteit en warmte worden verzameld.

In een later stadium kan het Poppodium zelfs energie gaan opwekken voor de omgeving, en andere culturele instellingen in Venlo. Het toekomstscenario voor het Poppodium zal zich vooral focussen op de hoge mate van aanpasbaarheid en de belangrijke hechting tussen gebouw en context hetgeen de totaliteit van gebouw en omgeving in waarde doet stijgen. Met de komst van het poppodium wordt cultuur verankert in de toekomst. Door pop en duurzaamheid te integreren zorgt het Poppodium niet alleen voor besparing en creativiteit maar creëert ook bewustwording van het milieu.



De conclusie is dat we het gebouw op jaarbasis ten aanzien van het klimaat sluitend krijgen. Men produceert intern bijna evenveel warmte met personen, verlichting en apparatuur als er gebruikt wordt. Daarnaast heb je wat extra boost nodig van een warmtepomp maar dat energiegebruik kun je weer opvangen met zonnecellen.

5. Visie op ontwerp- en uitvoeringsproces

Door middel van een integrale projectaanpak draagt de Architecten Cie. zorg voor dat het best mogelijke gebouw tot stand komt binnen het beschikbare budget. Wij hebben als geen ander ervaring met poppodia en theaters en hebben hiertoe een team samengesteld waar wij veel ervaring mee hebben. Hierdoor is uw opgave als het ware een verdere verbetering van al de eerder opgedane ontwerpervaringen. Het team van de Cie, alswel die van de adviseurs is hier ook in persoonlijke bezetting op afgestemd. De interne communicatielijnen bij de Architecten Cie. zijn kort. Met behulp van ons kwaliteitszorgsysteem zorgt de Architecten Cie. voor een integrale handelingswijze voor ons bureau en voor het project.

Voorafgaand aan het ontwerp analyseren wij de verschillende groepen gebruikers, welke activiteiten zij binnen én buiten het gebouw willen ontplooiën en welke eisen dit stelt aan het ontwerp. De gebruiker staat centraal! Om een Programma van Eisen goed te doorgronden en om een optimaal resultaat te verkrijgen is het noodzakelijk dat de architect en overige adviseurs regelmatig overleg hebben met de opdrachtgever. De architect zal zich in de organisatie van de opdrachtgever inleven en draagt zorg voor, dat het ontwerp ook bij de toekomstige gebruiker gaat leven. Het is niet alleen het vertalen van het geschreven PVE maar juist ook het ongeschreven PVE, de sfeer en emo-tie, vast te stellen en in het ontwerp mee te nemen. Wij doen dit door excursies en interviews. Met betrekking tot de communicatie van de opdrachtgever faciliteren wij zowel intern als extern middels

o.a. nieuwsbrief, informatiebijeenkomsten, info-bulletins, persberichten.

Bij de start van het project wordt een overall planning opgesteld. Daar bij het poppodium zaken als muziektechniek en horeca van groot belang zijn dienen deze direct meegenomen in het caso. In de loop van het project wordt deze zonodig geactualiseerd. De adviseurs zullen hieraan een bijdrage leveren door voor ieder vakgebied, een controle uit te oefenen. Tijdig worden verwachte tijdsoverschrijdingen gemeld in het desbetreffende overleg. De bewaking hiervan berust bij de projectleider.

Het tot stand komen van het project heeft een nauwgezette overlegstructuur nodig opdat deze overzichtelijk en gecoördineerd gebeurt. Hierbij wordt een volgende structuur opgezet: structuurgroep bij regelmaat controleert en bestuurt het proces, de gebruikersgroep waarin alle zaken worden behandeld die invloed kunnen hebben op het PvE en de inrichting, het ontwerpteam bespreekt de voortgang, wijzigingen van PvE, toetsing en afstemming van alle ontwerpen, het adviseu-roverleg om de technische vraagstukken te bespreken en op te lossen, de bouwvergadering behandelt de zaken aangaande de aannemingsovereenkomst, zoals bestekwijzigingen, geld, kwaliteit, veiligheid en voortgang, de werkvergadering behandelt alle technische vragen en problemen op de bouw.

Indien onderhavige opdracht aan de Architecten Cie. wordt gegund, wordt het projectteam zo samengesteld dat de verschillende kennisspecialismen elkaar aanvullen. Penvoerder van de Combinatie is de Architecten Cie. Eindverantwoordelijke voor het project is ir. Frits van Dongen. Als waardering voor zijn werk met cultuurgebouwen ontving hij in 2006 de prestigieuze BNA Kubus.

Het team van ca. 2 ontwerpers en ca. 2 stagiairs wordt aangestuurd door senior architect ir. Patrick Koschuch. Ter ondersteuning op technisch gebied wordt het team van begin af aan door de projectcoördinator Henk de Haas geleid. Zij hebben veel ervaring met het ontwerpen, aansturen en het uitwerken van culturele gebouwen, zoals het muziektheater de Vorstin in Hilversum, de Heineken Music Hall, de Philharmonie Haarlem, de Harmonie te Leeuwarden en ook het nieuwe theater te Nieuwegein. De kennis van dit team aangestuurd door ir. Frits van Dongen is ongekend voor Nederlandse begrippen.

De projectcoördinator is verantwoordelijk voor de coördinatie van de externe adviseurs op gebieden zoals bouwfysica, installatietechniek en veiligheid. Deze worden in overleg met de opdrachtgever ingeschakeld. Intern coördineert de projectcoördinator -met ondersteuning van de afdeling Bestek & Calculatie- de kostenbewaking, de tijdsplanning en het tekenwerk van het project. Vanaf de beginfase VO wordt geleidelijk een tekenteam van ca. 2 tekenaars samengesteld voor het vervaardigen van het technische tekenwerk. Het tekenwerk zal worden geleid door een zeer ervaren senior tekenaar. Afhankelijk van de voortgang en behoefte zullen meer bouwkundig tekenaars aan het team worden toegevoegd, dat uiteindelijk op volle sterkte zal werken tijdens de fase technisch ontwerp, bestek en bouwuitvoeringstekeningen.

de Architecten Cie. beschikt over een eigen afdeling Bestek & Calculatie. Het tekenwerk wordt dusdanig uitgewerkt, dat onze bestekschrijver, ing. Arjan Janson, een gedegen product kan fabriceren. In alle fasen zal het budget worden getoetst en bewaakt door ing. Leo de Jong, die de bouwkosten vanaf het voorontwerp tot en met aanbesteding bewaakt. Hij is bij het interne projectoverleg betrokken om alle facetten te kennen en onderkennen. Wij zijn in staat door ons netwerk van flexibele medewerkers onze bureaucapaciteit, zonodig, in korte tijd fors uit te breiden. Wij doen dit voornamelijk met oud medewerkers. Hierdoor staan wij garant voor de te leveren kwaliteit.